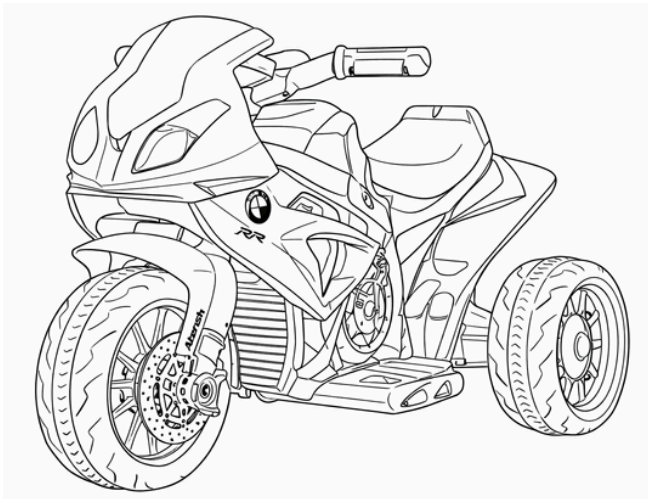


# BMW S 1000 RR

## Electric Motorcycle

---



### IMPORTANT!

READ CAREFULLY AND  
KEEP FOR FUTURE  
REFERENCE.

Model: BMW S 1000 RR Electric  
Motorcycle (8010248A)

### VIKTIGT!

LÄS NOGA OCH  
BEHÅLL FÖR FRAMTIDA  
REFERENS.

Modell: BMW S 1000 RR  
Electric Motorcycle (8010248A)

### ADVARSEL!

LES NØYE OG BEHOLD  
FOR FREMTIDIG  
REFERANSE.

Modell: BMW S 1000 RR Electric  
Motorcycle (8010248A)

### ADVARSEL!

LÆS OMHYGGELIGT  
OG GEM TIL  
FREMTIDIG  
REFERENCE.

Model: BMW S 1000 RR Electric  
Motorcycle (8010248A)

### TÄRKEÄÄ!

LUE OHJEET  
HUOLELLISESTI JA  
SÄILYTÄ NE TULEVAA  
TARVETTA VARTEN.

Malli: BMW S 1000 RR Electric  
Motorcycle (8010248A)

### WICHTIG!

LESEN SIE DIESE HINWEISE  
AUFMERKSAM UND  
BEWAHREN SIE SIE FÜR  
ZUKÜNFTIGE FRAGEN AUF.

Modell: BMW S 1000 RR Electric  
Motorcycle (8010248A)

# WARNINGS

## IMPORTANT! READ CAREFULLY AND KEEP FOR FUTURE REFERENCE.

**WARNING** Suitable for children from 18 months.

**WARNING** Adult supervision required.

**WARNING** Never leave the child unattended.

**WARNING** Do not use on public roads, streets, traffic areas or near motor vehicles.

**WARNING** Do not use on slopes, stairs, hills or uneven surfaces.

**WARNING** Do not use near swimming pools, ponds, steps or other bodies of water.

**WARNING** For use on flat, dry and level surfaces only.

**WARNING** Only one child may use the vehicle at a time.

**WARNING** Do not exceed the maximum weight limit. Overloading may cause loss of control, damage or injury.

**WARNING** Do not use the product if it is damaged or not functioning correctly.

**WARNING** Keep children away during assembly.

**WARNING** This product is intended for domestic use only.

**WARNING** Do not modify the vehicle.

**WARNING** The child must wear shoes during use.

**WARNING** Loose clothing, scarves or shoelaces may pose a hazard.

- This is an electrically driven ride-on toy.
- Adult assembly required.
- Protective equipment such as a helmet, knee pads, and elbow pads should be worn during use.
- Ensure that all screws, fasteners and protective parts are correctly installed and securely tightened before each use.
- Keep away from rain, moisture and extreme temperatures.
- Do not use the toy outdoors in rain or wet conditions.
- This product must be stored indoors when not in use.
- Maximum user weight: 20 kg.
- DO NOT use the product if any part is broken, damaged, or missing. Contact Jollyroom AB for inquiries about spare parts and instructions if needed. DO NOT replace parts with anything other than those recommended by the manufacturer.



# BATTERY WARNINGS

**WARNING** Keep the battery out of reach of the child.

**WARNING** Charging must only be carried out by an adult.

**WARNING** Only use the charger supplied with this product.

**WARNING** Do not use the vehicle while charging.

**WARNING** Do not short-circuit, open, crush or expose the battery to heat or fire.

**WARNING** If the battery shows signs of damage or leakage, stop using the product immediately.

- Fully charge the battery before first use.
- Do not disassemble the battery.
- Do not expose the battery to excessive heat or direct sunlight for prolonged periods.
- Do not store the battery near fire, heaters, or other heat sources.
- If battery leakage occurs and comes into contact with skin or eyes, rinse immediately with plenty of water and seek medical advice.
- Batteries that are leaking, swollen, or damaged must not be used.
- The battery must be removed before discarding the product.
- Do not insert metal objects into the battery or puncture it.
- Do not charge the battery for longer than necessary.
- Do not charge the toy if the battery or charger is damaged.
- Do not use the charger outdoors in rain or wet conditions.
- Do not mix old and new batteries.
- Do not mix rechargeable and non-rechargeable batteries.
- Do not mix different types of batteries.
- Use only the charger supplied with or recommended by the manufacturer.
- Only authorized service providers may replace the battery. Using the wrong type may cause an explosion.
- Spent batteries must be removed from the toy and disposed of in accordance with local regulations.

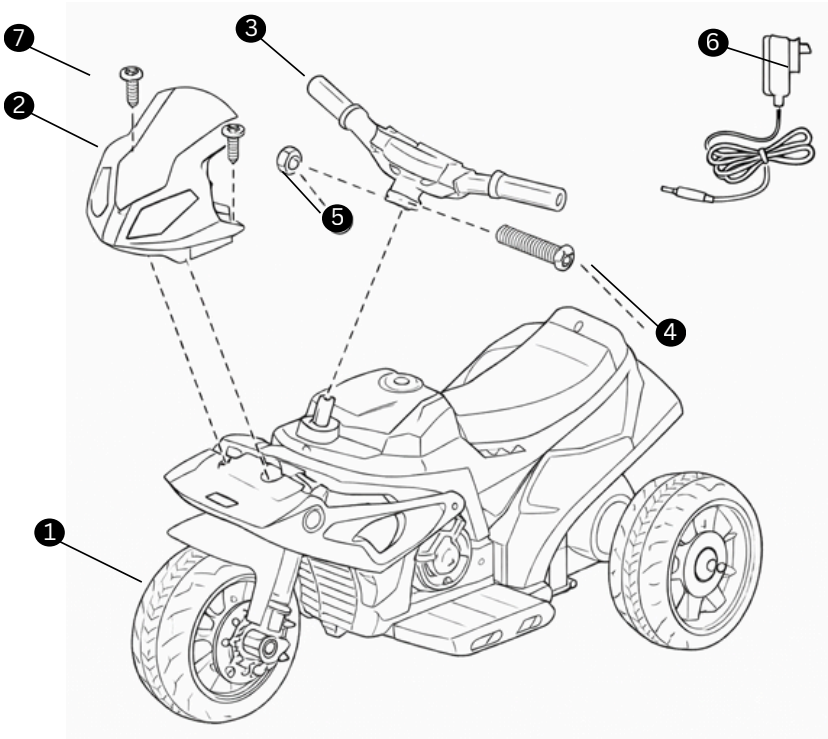


**SPECIFICATIONS**

Age	18-36 months
Maximum Weight	20 kgs
Size	66 x 37 x 44 cm
Motor	1*6V25W
Charger	Input: AC 220V/110V Output: 6V/500mA
Battery	6V4AH
Charging Time	8-12 hrs
Speed	3 km/h
Operating Ambient Temperature	0-40°C

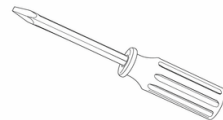
**PARTS LIST**

**Note!** Some parts shown are assembled on both sides of the vehicle.



- 1. Vehicle body x1
- 2. Faceguard x1
- 3. Handle bar x1
- 4. M5x35 machine screw

- 5. Ø5 nut x1
- 6. Charger x1
- 7. Ø12 screws x2



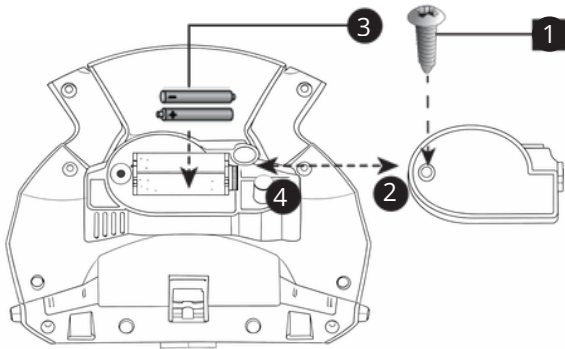
Screwdriver (not included)

## ASSEMBLY

### 1. Install batteries for sound effects

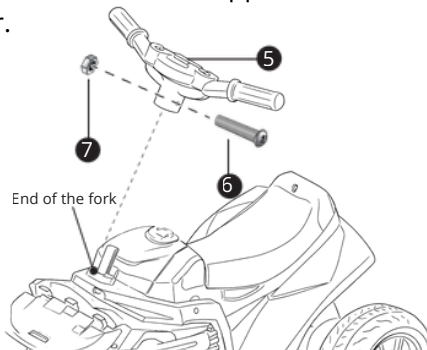
If you use your vehicle with the sound function, follow the steps 1-4 to add the batteries (not included).

1. With a small screwdriver remove the screw on the battery cover on the faceguard.
2. Remove the battery cover from the top of the battery compartment.
3. Insert two AAA batteries in their correct polarities.
4. Replace the battery cover over the battery compartment and fasten with the screw you removed in step one.



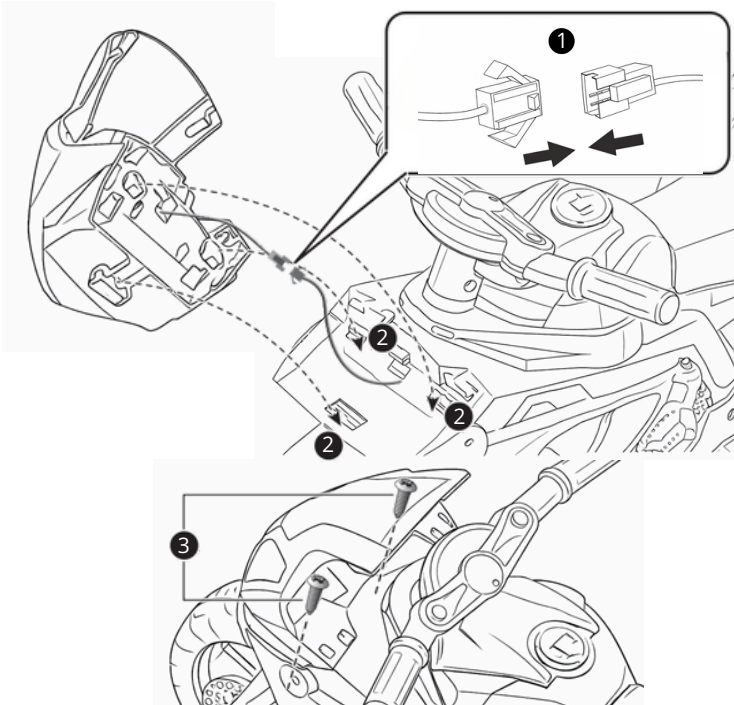
### 2. Install handlebar

5. Remove the M5x35 machine screw and Ø5 nut from the end of the fork.
6. Place the handle bar over the end of the fork.
7. Align the holes on each side of handle bar with the holes at the end of the fork. Fasten a nut on the opposite end of the screw to secure the handle bar.



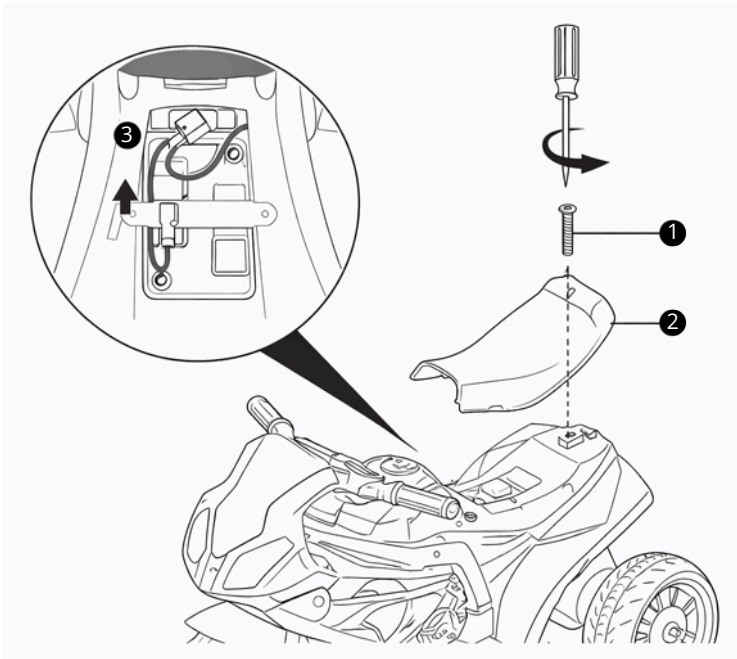
### 3. Install lights and faceguard

1. Connect the light wire connector on the faceguard to the corresponding connector on the vehicle. Insert the connectors into the hole in the faceguard.
2. Insert the three tabs on the faceguard into the corresponding holes in the vehicle body. Press the faceguard down until a click is heard and it locks into place.
3. Install and tighten one  $\text{Ø}4 \times 12$  screw on each side of the faceguard using a screwdriver.



#### 4. Connect the batteries

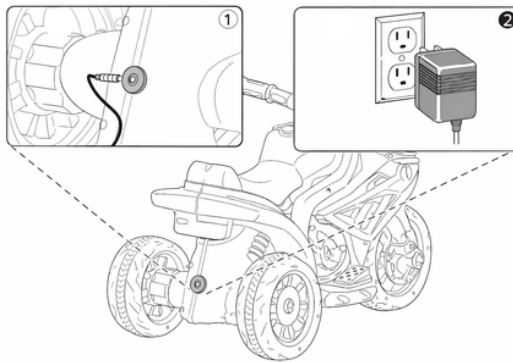
1. Use a screwdriver to loosen the screw securing the seat. Lift the seat upward to open it and access the battery compartment.
2. Connect the battery plug to the matching connector inside the battery compartment. Ensure the connector is fully plugged in and securely connected.
3. Lower the seat back into position. Align it correctly, then tighten the screw with a screwdriver until the seat is firmly secured.



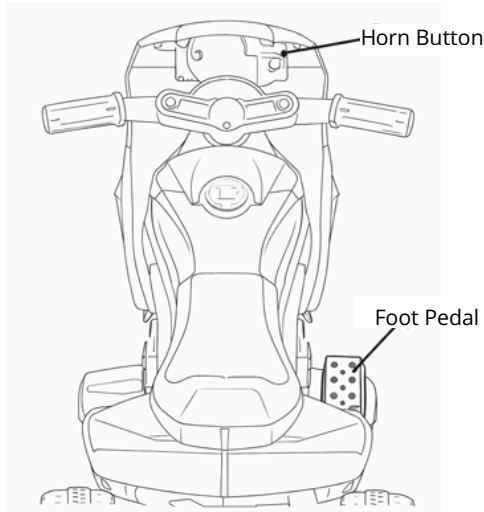
## BATTERY AND CHARGING

1. The charging socket is located at the rear.
2. The battery shall be fully charged before first use. The battery charging time is 4-6 hours, and shall not exceed 10 hours.
3. It is normal for the charger and battery to become warm during charging.

**ATTENTION!** The charger is not a toy. Only use the charger supplied with this product.



## FUNCTION AND OPERATION



1. **Sounds buttons (if equipped):** Press for sounds playing.
2. **Foot pedal:** Applies power (speed) to the vehicle.

**TROUBLESHOOTING GUIDE**

<b>Problem</b>	<b>Possible Cause</b>	<b>Solution</b>
Vehicle does not run	Battery low on power	Recharge battery
	Thermal fuse has tripped	Reset fuse
	Battery connector or wires are loose.	Check that the battery connectors are firmly plugged into each other. If wire is loose around the motor contact your distributor please.
	Battery is dead	Replace battery, contact your distributor please.
	Electrical system is damaged	Contact your distributor please.
	Motor is damaged	Contact your distributor please.
Vehicle does not run very long	Battery is under charged	Check that the battery connectors are firmly plugged into each other when recharging.
Vehicle runs sluggishly	Battery low on power	Recharge battery, contact your distributor please.
	Battery is old	Replace battery, contact your distributor please.
	Vehicle is overload	Reduce weight on vehicle.
	Vehicle is being used in harsh conditions.	Avoid using the vehicle in harsh conditions
Vehicle needs a push to go forward	Poor contact of wires or connectors.	Check that the battery connectors are firmly plugged into each other. If wires are loose around the motor, contact your distributor please.
	“Dead spot” on motor.	A dead spot means the electric power is not being delivered to the terminal connection and the vehicle needs repair. Contact your distributor please.

<b>Problem</b>	<b>Possible cause</b>	<b>Solution</b>
Difficult shifting from forward to reverse or vice-versa.	Attempting to shift while the vehicle is in motion.	Completely stop the vehicle and shift.
Loud grinding or clicking noises coming from motor or gear box.	Motor gears are damaged.	Contact your distributor please.
Battery will not recharge.	Battery connector or adaptor connector is loose.	Check that the battery connectors are firmly plugged into each other.
	Charger not plugged in.	Check that the battery charger is plugged into a working wall outlet.
	Charger is not working.	Contact your distributor please.
Charger feels warm when recharging.	This is normal and not a cause for concern.	

## CARE AND MAINTENANCE

- It is parents' responsibility to check main parts of the toy before using, Must regularly examine for potential hazard, such as the battery, charge, cable or cord, plug, screws are fastening enclosure of other parts and that in the event of such damage, the toy must not be used until that damage had been properly removed.
- Make sure the plastic parts of the vehicle are not cracked or broken.
- Occasionally use a lightweight oil to lubricate moving parts such as wheels.
- Park the vehicle indoors or cover it with a tarp to protect it from wet weather.
- Keep the vehicle away from sources of heat, such as stoves and heaters. Plastic parts may melt.
- Recharge the battery after each use. Only an adult can handle the battery.
- Recharge the battery at least once a month when the vehicle is not being used.
- Do not use the vehicle with a hose. Do not wash the vehicle with water and soap. Do not drive the vehicle in rainy or snowy weather. Water will damage the motor, electric system and battery.
- Clean the vehicle with a soft, dry cloth. To restore shine to plastic parts, use a non-wax furniture polish. Do not use car wax. Do not use abrasive cleaners.
- Do not drive the vehicle in loose dirt, sand or fine gravel which could damage the moving parts, motors or the electric system.
- When not using, all the electrical source should be turn off. Turn off the power switch and disconnect the battery connection.

# VARNINGAR

## VIKTIGT! LÄS NOGA OCH FÖRVARA FÖR FRAMTIDA BRUK.

**VARNING** Lämplig för barn från 18 månader.

**VARNING** Övervakning av vuxen krävs.

**VARNING** Lämna aldrig barnet utan uppsikt.

**VARNING** Använd inte på allmänna vägar, gator, trafikområden eller i närheten av motorfordon.

**VARNING** Använd inte i sluttningar, trappor, backar eller på ojämna ytor.

**VARNING** Använd inte i närheten av simbassänger, dammar, trappor eller andra vattensamlingar.

**VARNING** Används endast på plana, torra och jämna ytor.

**VARNING** Endast ett barn åt gången får använda bilen.

**VARNING** Överskrid inte den maximala viktgränsen. Överbelastning kan leda till förlorad kontroll, skador eller personskador.

**VARNING** Använd inte produkten om den är skadad eller inte fungerar korrekt.

**VARNING** Håll barn borta under monteringen.

**VARNING** Denna produkt är endast avsedd för hushållsbruk.

**VARNING** Gör inga ändringar på fordonet.

**VARNING** Barnet måste ha skor på sig under användningen.

**VARNING** Lösa kläder, halsdukar eller skosnören kan utgöra en fara.

- Detta är en elektriskt driven åkbar leksak.
- Montering krävs av vuxen.
- Skyddsutrustning som hjälm, knäskydd och armbågsskydd ska bäras under användning.
- Se till att alla skruvar, fästnanordningar och skyddsdelar är korrekt monterade och ordentligt åtdragna före varje användningstillfälle.
- Förvaras skyddat från regn, fukt och extrema temperaturer.
- Använd inte leksaken utomhus i regn eller våta förhållanden.
- Denna produkt måste förvaras inomhus när den inte används.
- Maximal användarvikt: 20 kg.
- Använd INTE produkten om någon del är trasig, skadad eller saknas. Kontakta Jollyroom AB för förfrågningar om reservdelar och instruktioner vid behov. Byt INTE ut delar mot något annat än de som rekommenderas av tillverkaren.



# BATTERIVARNINGAR

**VARNING** Förvara batteriet utom räckhåll för barn.

**VARNING** Laddning får endast utföras av en vuxen person.

**VARNING** Använd endast den laddare som medföljer denna produkt.

**VARNING** Använd inte fordonet under laddning.

**VARNING** Batteriet får inte kortslutas, öppnas, krossas eller utsättas för värme eller eld.

**VARNING** Om batteriet visar tecken på skada eller läckage ska du omedelbart sluta använda produkten.

- Ladda batteriet helt före första användningen.
- Ta inte isär batteriet.
- Utsätt inte batteriet för stark värme eller direkt solljus under längre perioder.
- Förvara inte batteriet i närheten av eld, värmeelement eller andra värmekällor.
- Om batteriläckage uppstår och kommer i kontakt med hud eller ögon, skölj omedelbart med rikligt med vatten och kontakta läkare.
- Batterier som läcker, är svullna eller skadade får inte användas.
- Batteriet måste tas ur innan produkten kasseras.
- För inte in metallföremål i batteriet och punktera det inte.
- Ladda inte batteriet längre än nödvändigt.
- Ladda inte leksaken om batteriet eller laddaren är skadad.
- Använd inte laddaren utomhus i regn eller våta förhållanden.
- Blanda inte gamla och nya batterier.
- Blanda inte uppladdningsbara och icke uppladdningsbara batterier.
- Blanda inte olika typer av batterier.
- Använd endast den laddare som medföljer eller rekommenderas av tillverkaren.
- Batteriet får endast bytas ut av auktoriserad servicepersonal. Om fel typ används kan det orsaka en explosion.
- Uttjänta batterier måste tas ur leksaken och kasseras i enlighet med lokala bestämmelser.

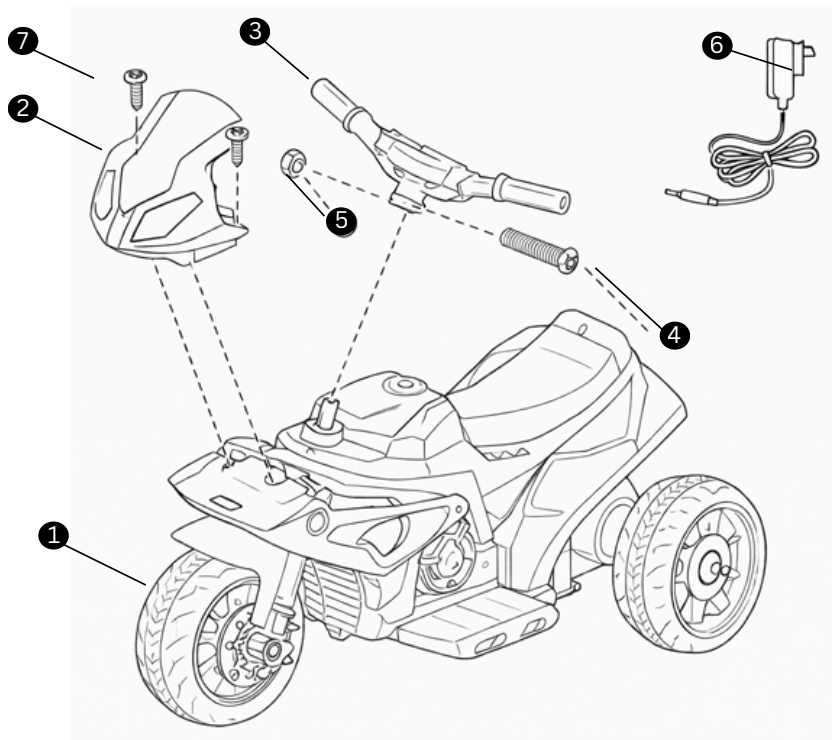


**SPECIFIKATIONER**

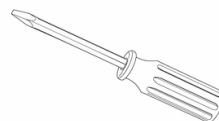
Ålder	18-36 månader
Maxvikt	20 kg
Mått	66 x 37 x 44 cm
Motor	1*6V25W
Laddare	Ingång: AC 220V/110V Utgång: 6V/500mA
Batteri	6V4AH
Laddningstid	8-12 timmar
Hastighet	3 km/h
Omgivningstemperatur vid drift	0-40°C

## DELLISTA

**Obs!** Vissa delar som visas är monterade på båda sidor av fordonet.



- |                         |                   |
|-------------------------|-------------------|
| 1. Fordonskaross x1     | 5. Ø5-mutter x1   |
| 2. Ansiktsskydd x1      | 6. Laddare x1     |
| 3. Handtag x1           | 7. Ø12-skrivar x2 |
| 4. M5x35 Maskinskruv x1 |                   |



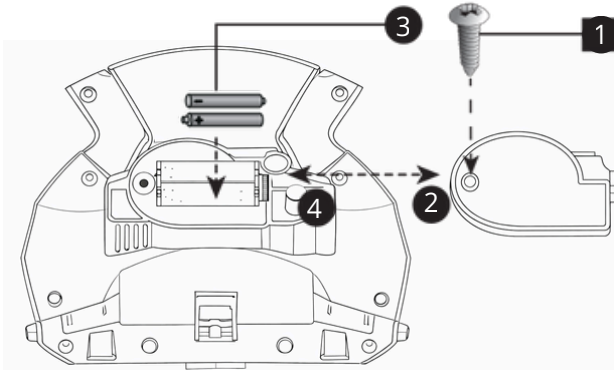
Skruvmejsel (ingår ej)

## MONTERING

### 1. Installera batterier till ljudfunktionen

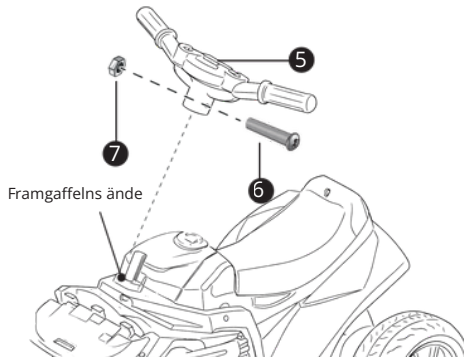
Om fordonet används med ljudfunktion ska batterier installeras enligt steg 1-4. Batterier ingår ej.

1. Lossa skruven till batteriluckan på frontskyddet med en liten skruvmejsel.
2. Ta bort batteriluckan från batterifacket.
3. Sätt i två AAA-batterier enligt korrekt polaritet.
4. Sätt tillbaka batteriluckan och fäst den med skruven som lossades i steg 1.



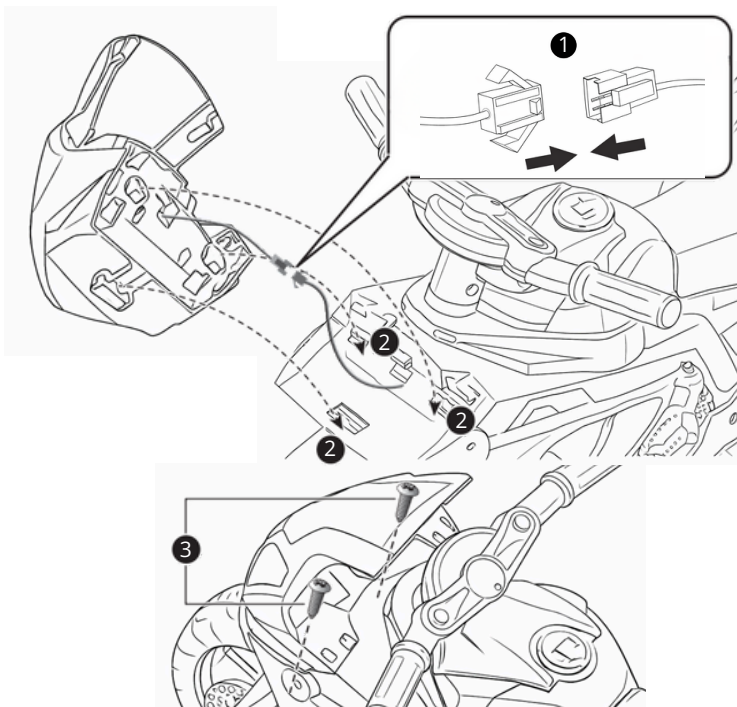
### 2. Montering av handtag

5. Ta bort maskinskraven M5 x 35 och Ø5-muttern från gaffelns ände.
6. Placera handtaget över gaffelns ände.
7. Rikta in hålen på båda sidor av handtaget med hålen i gaffelns ände. För in skruven och dra åt muttern på motsatt sida för att säkra handtaget.



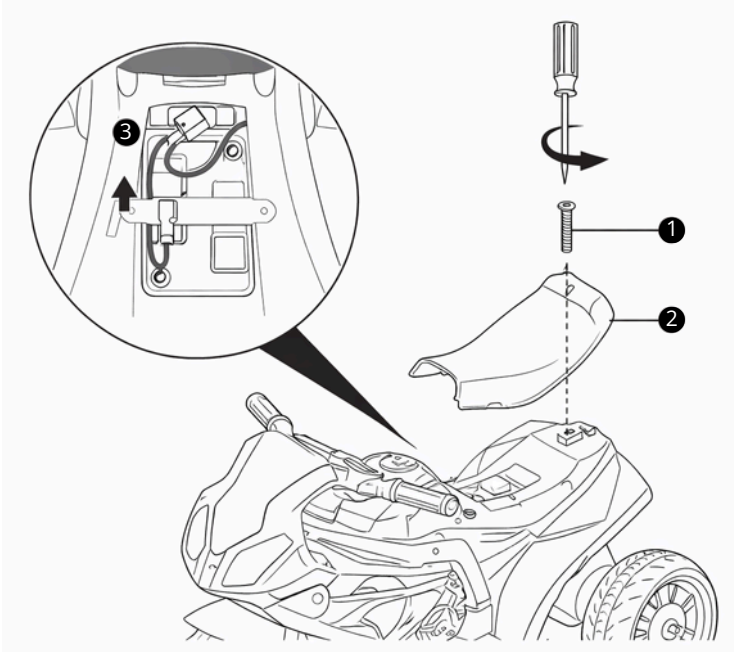
### 3. Montering av lampa och ansiktsskydd

1. Anslut ljuskabelns kontaktdon på ansiktsskyddet till motsvarande kontaktdon på fordonet. För in kontaktdonen i hålet i ansiktsskyddet.
2. För in de tre flikarna på ansiktsskyddet i motsvarande hål i fordonets kaross. Tryck ned ansiktsskyddet tills det klickar fast och låses på plats.
3. Fäst ansiktsskyddet genom att dra åt en  $\varnothing 4 \times 12$ -skruv på vardera sida med en skruvmejsel.



#### 4 Anslutning av batteri

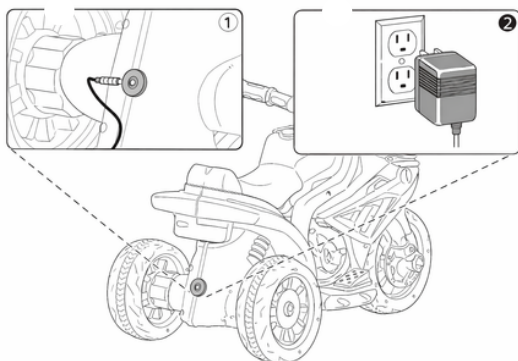
1. Lossa skruven som håller sätet på plats med en skruvmejsel. Lyft upp sitsen för att komma åt batterifacket.
2. Anslut batterikontakten till motsvarande kontakt i batterifacket. Kontrollera att kontakten sitter ordentligt.
3. Fäll tillbaka sitsen i rätt läge och dra åt skruven tills sätet sitter stadigt fast.



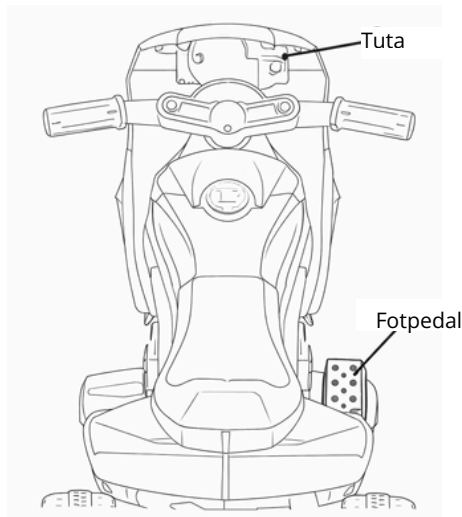
## BATTERI OCH LADDNING

1. Laddningsuttaget är placerat på fordonets baksida.
2. Batteriet ska vara fulladdat före första användning.  
Rekommenderad laddningstid är 4–6 timmar och får inte överstiga 10 timmar.
3. Det är normalt att både laddaren och batteriet blir varma under laddning.

**Observera!** Laddaren är inte en leksak. Använd endast den laddare som medföljer denna produkt.



## FUNKTION OCH DRIFT



1. **Ljudknappar (om utrustad):**  
Tryck på knapparna för att spela upp ljud.
2. **Fotpedal:** Reglerar fordonets hastighet. Tryck ner pedalen för att köra framåt. Släpp pedalen för att sakta ner eller stanna.

## FELSÖKNINGSGUIDE

Problem	Möjlig Orsak	Lösning
Fordonet går inte att köra	Låg batterinivå på strömförsörjningen	Ladda upp batteriet
	Värmesäkring har löst ut	Återställ säkring
	Batterikontakten eller kablar är lösa	Kontrollera att batterikontakterna är ordentligt inkopplade i varandra. Om kablarna är lösa runt motorn, kontakta din distributör.
	Batteriet är urladdat	Byt ut batteriet. Kontakta din återförsäljare.
	Det elektriska systemet är skadat	Kontakta din återförsäljare.
	Motorn är skadad	Kontakta din återförsäljare.
Fordonet går inte särskilt länge	Batteriet är underladdat	Kontrollera att batterikontakterna är ordentligt inkopplade i varandra vid laddning.
	Batteriet är gammalt	Byt ut batteriet. Kontakta din återförsäljare.
Fordonet går trögt	Låg batterinivå på strömförsörjningen	Ladda upp batteriet. Kontakta din återförsäljare.
	Batteriet är gammalt	Byt ut batteriet. Kontakta din återförsäljare.
	Fordonet är överlastat	Minska vikten på fordonet.
	Fordonet används under svåra tuffa förhållanden	Undvik att använda fordonet under svåra förhållanden.
Fordonet behöver en knuff för att köra framåt	Dålig kontakt mellan kablar och kontakter	Kontrollera att batterikontakterna är ordentligt inkopplade i varandra. Om kablarna är lösa runt motorn, kontakta din distributör.
	"Död punkt" på motorn	En död punkt innebär att elkraft inte levereras till terminalen och anslutning och att fordonet behöver repareras. Kontakta din återförsäljare.

<b>Problem</b>	<b>Möjlig Orsak</b>	<b>Lösning</b>
Svårt att växla från framåt till back eller vice versa	Försök att växla medan fordonet är i rörelse	Stanna fordonet helt innan du växlar.
Höga malande eller klickande ljud kommer från motor eller växellåda	Motorväxlarna är skadade	Kontakta din distributör
Batteriet laddas inte upp	Batterikontakten eller adapterkontakten är lös	Kontrollera att batterikontakterna är ordentligt inkopplade i varandra
	Laddaren är inte ansluten	Kontrollera att batteriladdaren är ansluten till ett fungerande vägguttag
	Laddaren fungerar inte	Kontakta din distributör
Laddaren känns varm när den laddas	Detta är normalt och inte anledning till oro	

## SKÖTSEL OCH UNDERHÅLL

- Det är vårdnadshavarens ansvar att inspektera fordonets huvudkomponenter före varje användning. Fordonet ska regelbundet kontrolleras för potentiella risker, såsom skador på batteri, laddare, kablar, sladdar och kontakter, samt för att säkerställa att samtliga skruvar sitter ordentligt fast. Vid upptäckt av skada får fordonet inte användas förrän felet har åtgärdats på ett korrekt sätt.
- Kontrollera regelbundet att fordonets plastdelar inte är spruckna eller skadade.
- Smörj vid behov rörliga delar, exempelvis hjul, med en lätt olja.
- Förvara fordonet inomhus eller täck över det med presenning för att skydda mot fukt och väderpåverkan.
- Håll fordonet borta från värmekällor såsom spisar och element, då plastdelar kan deformeras eller smälta.
- Ladda batteriet efter varje användning. Batteriet får endast hanteras av vuxen person.
- Vid längre uppehåll ska batteriet laddas minst en gång i månaden.
- Tvätta inte fordonet med vattenslang och använd inte tvål eller vatten. Kör inte fordonet i regn eller snö, eftersom vatten kan skada motor, elsystem och batteri.
- Rengör fordonet med en mjuk, torr trasa. För att återställa glansen på plastdelar kan en vaxfri möbelpolish användas. Använd inte bilvax eller slipande rengöringsmedel.
- Kör inte fordonet i lös jord, sand eller fint grus som kan skada rörliga delar, motorer eller det elektriska systemet.
- När fordonet inte används ska all ström stängas av. Slå av strömbrytaren och koppla bort batterianslutningen.

# ADVARSLER

## VIKTIG! LES NØYE OG OPPBEVAR FOR FREMTIDIG REFERANSE.

**ADVARSEL** Egnet for barn fra 18 måneder.

**ADVARSEL** Oppsyn av voksne påkrevd.

**ADVARSEL** La aldri barnet være uten tilsyn.

**ADVARSEL** Må ikke brukes på offentlige veier, gater, trafikkerte områder eller i nærheten av motorkjøretøyer.

**ADVARSEL** Ikke bruk i skråninger, trapper, bakker eller på ujevnt underlag.

**ADVARSEL** Må ikke brukes i nærheten av svømmebassenger, dammer, trapper eller andre vannmasser.

**ADVARSEL** Skal kun brukes på flate, tørre og jevne overflater.

**ADVARSEL** Kun ett barn kan bruke kjøretøyet om gangen.

**ADVARSEL** Ikke overskrid den maksimale vektgrensen. Overbelastning kan føre til tap av kontroll, skade eller personskade.

**ADVARSEL** Ikke bruk produktet hvis det er skadet eller ikke fungerer som det skal.

**ADVARSEL** Hold barn borte under monteringen.

**ADVARSEL** Dette produktet er kun beregnet for bruk i hjemmet.

**ADVARSEL** Ikke gjør endringer på kjøretøyet.

**ADVARSEL** Barnet må ha på seg sko under bruk.

**ADVARSEL** Løse klær, skjurf eller skolisser kan utgjøre en fare.

- Dette er en elektrisk drevet ride-on leke.
- Montering av voksne kreves.
- Verneutstyr som hjelm, knebeskyttere og albueskyttere bør brukes under bruk.
- Sørg for at alle skruer, festeanordninger og beskyttelsesdeler er korrekt montert og godt tilstrammet før hver bruk.
- Oppbevares beskyttet mot regn, fuktighet og ekstreme temperaturer.
- Ikke bruk leketøyet utendørs i regn eller våte omgivelser.
- Dette produktet må oppbevares innendørs når det ikke er i bruk.
- Maksimal brukervekt: 20 kg.
- IKKE bruk produktet hvis noen del er ødelagt, skadet eller mangler. Kontakt Jollyroom AB for å få informasjon om reservedeler og instruksjoner ved behov. IKKE bytt ut deler med noe annet enn de som er anbefalt av produsenten.



# BATTERIADVARSLER

**ADVARSEL** Oppbevar batteriet utilgjengelig for barn.

**ADVARSEL** Ladingen må kun utføres av en voksen person.

**ADVARSEL** Bruk kun laderen som følger med dette produktet.

**ADVARSEL** Ikke bruk kjøretøyet mens det lades.

**ADVARSEL** Batteriet må ikke kortsluttes, åpnes, knuses eller utsettes for varme eller brann.

**ADVARSEL** Hvis batteriet viser tegn på skade eller lekkasje, må du slutte å bruke produktet umiddelbart.

- Lad batteriet helt opp før første gangs bruk.
- Ikke demonter batteriet.
- Ikke utsett batteriet for sterk varme eller direkte sollys over lengre perioder.
- Ikke oppbevar batteriet i nærheten av ild, varmeovner eller andre varmekilder.
- Hvis batteriet lekker ut og kommer i kontakt med hud eller øyne, må du umiddelbart skylle med rikelig med vann og oppsøke lege.
- Batterier som lekker, er hovne eller skadet, må ikke brukes.
- Batteriet må tas ut før produktet kastes.
- Ikke stikk metallgjenstander inn i batteriet eller punkter det.
- Ikke lad batteriet lenger enn nødvendig.
- Ikke lad opp leketøy hvis batteriet eller laderen er skadet.
- Ikke bruk laderen utendørs i regn eller våte omgivelser.
- Ikke bland gamle og nye batterier.
- Ikke bland oppladbare og ikke-oppladbare batterier.
- Ikke bland forskjellige batterityper.
- Bruk kun laderen som følger med eller anbefales av produsenten.
- Batteriet kan bare skiftes ut av autoriserte serviceleverandører. Bruk av feil type kan føre til eksplosjon.
- Brukte batterier må tas ut av leketøy og kastes i henhold til lokale forskrifter.

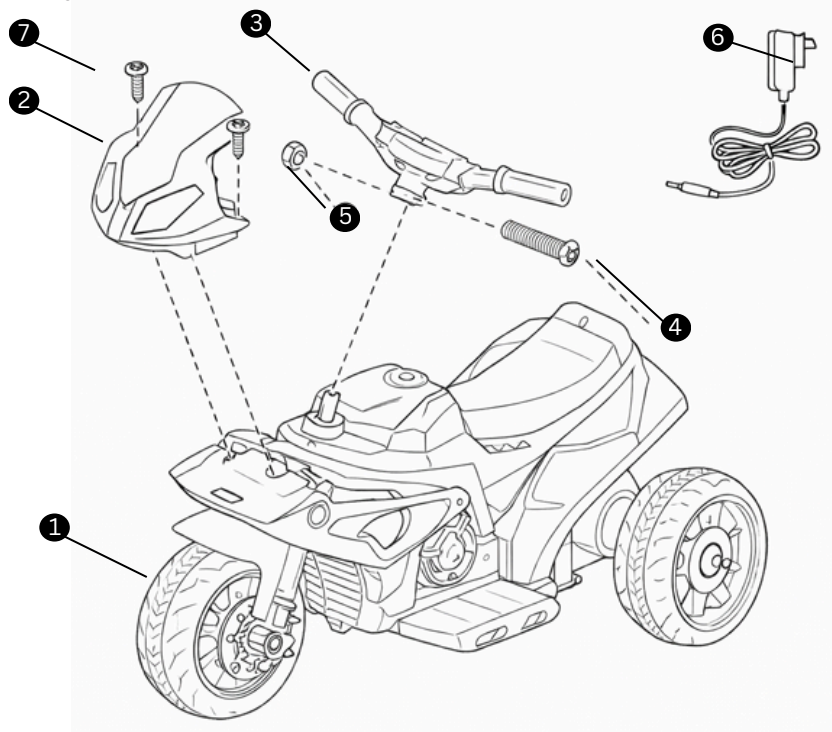


**SPESIFIKASJONER**

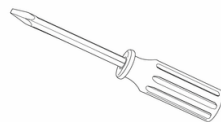
Alder	18-36 måneder
Maksimal vekt	20 kg
Størrelse	66 x 37 x 44 cm
Motor	1*6V25W
Lader	Inngang: AC 220V/110V Utgang: 6V/500mA
Batteri	6V4AH
Ladetid	8-12 timer
Hastighet	3 km/h
Omgivelsestemperatur ved drift	0-40°C

## DELELISTE

**Merk!** Noen av delene som vises, er montert på begge sider av kjøretøyet.



- |                         |                  |
|-------------------------|------------------|
| 1. Karosseri x1         | 5. Ø5-mutter x1  |
| 2. Ansiktsvern x1       | 6. Lader x1      |
| 3. Håndtak x1           | 7. Ø12-skruer x2 |
| 4. M5x35 Maskinskrue x1 |                  |



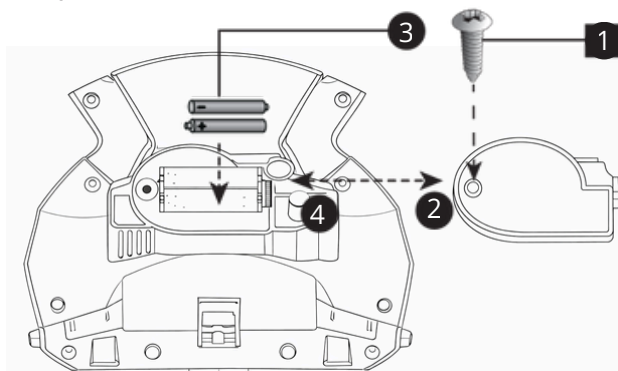
Skrutrekker (ikke inkludert)

## MONTERING

### 1. Installer batterier til lydfunksjonen

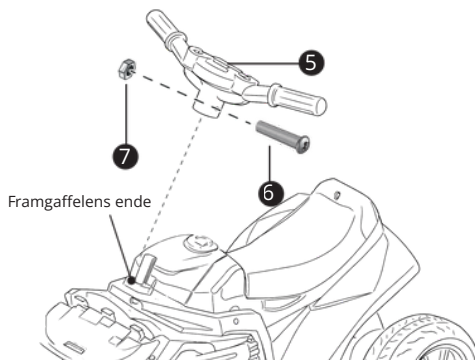
Hvis du bruker kjøretøyet med lydfunksjon, følger du trinnene 1-4 for å sette inn batteriene (ikke inkludert).

1. Fjern skruen på batteridekselet på ansiktsskjermeren med en liten skrutrekker.
2. Fjern batteridekselet fra toppen av batterirommet.
3. Sett inn to AAA-batterier med riktig polaritet.
4. Sett batteridekselet på plass over batterirommet, og fest det med skruen du fjernet i første trinn.



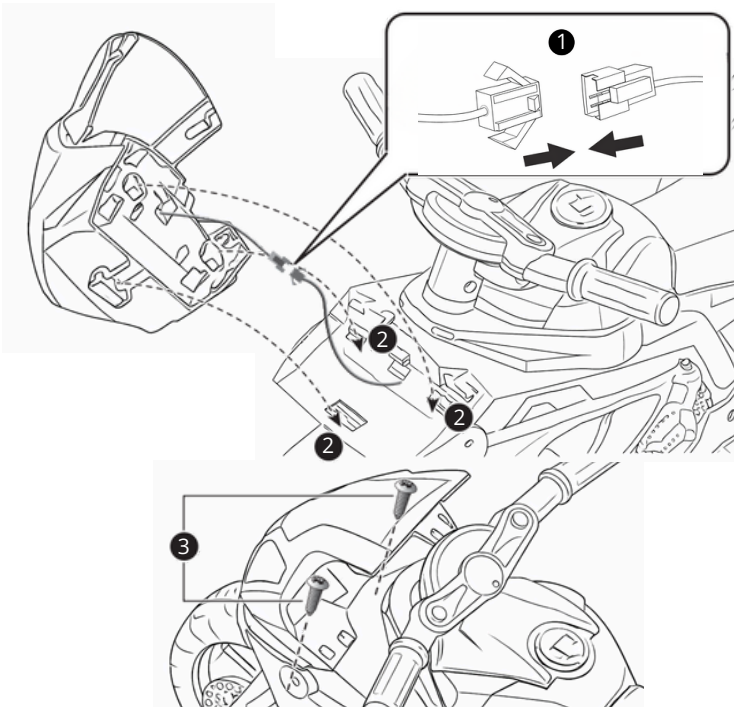
### 2. Montering av håndtak

5. Fjern maskinskrue M5x35 og Ø5-mutteren fra enden av gaffelen.
6. Plasser håndtaket over enden av gaffelen.
7. Rett inn hullene på hver side av styret med hullene på enden av gaffelen. Fest en mutter på motsatt ende av skruen for å sikre styret.



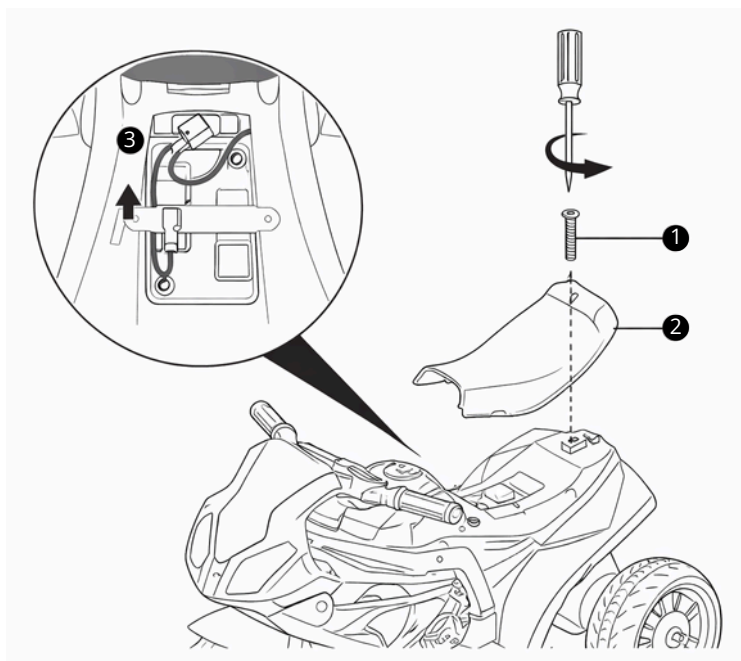
### 3. Montering av lampe og ansiktsbeskyttelse

1. Koble lysledningskontakten på frontbeskytteren til den tilsvarende kontakten på kjøretøyet. Sett kontaktene inn i hullet i ansiktsvernet.
2. Sett de tre tappene på ansiktsvernet inn i de tilsvarende hullene i karosseriet. Trykk ansiktsvernet ned til du hører et klikk og det låses på plass.
3. Monter og stram en Ø4×12-skrue på hver side av ansiktsvernet ved hjelp av en skrutrekker.



#### 4. Tilkobling av batteri

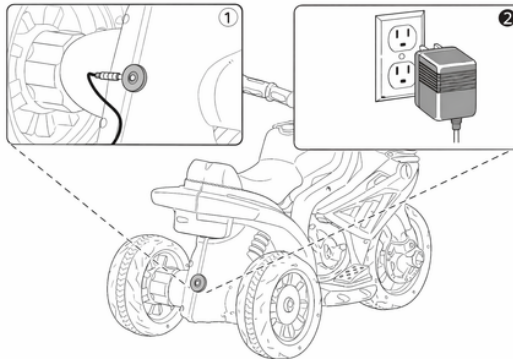
1. Bruk en skrutrekker til å løsne skruen som fester setet. Løft setet oppover for å åpne det og få tilgang til batterirommet.
2. Koble batterikontakten til den tilhørende kontakten inne i batterirommet. Sørg for at kontakten er helt plagget inn og godt tilkoblet.
3. Senk setet tilbake på plass. Juster det riktig, og stram deretter skruen med en skrutrekker til setet er godt festet.



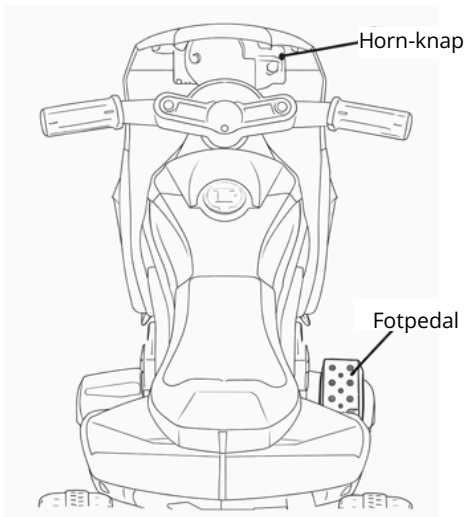
## BATTERI OG LADING

1. Ladekontakten er plassert på baksiden.
2. Batteriet skal være fulladet før første gangs bruk. Batteriets ladetid er 4-6 timer, og må ikke overskride 10 timer.
3. Det er normalt at laderen og batteriet blir varme under lading.

**OBS!** Laderen er ikke et leketøy. Bruk kun laderen som følger med dette produktet.



## FUNKSJON OG DRIFT



### 1. Lydknapper (hvis utstyrt):

Trykk for å spille av lyder.

### 2. Fotpedal:

Gir kraft (hastighet) til kjøretøyet.

Trykk ned pedalen for å kjøre fremover. Slipp pedalen for å senke farten eller stoppe.

## VEILEDNING FOR FEILSØKNING

Problem	Mulig Årsak	Løsning
Kjøretøyet går ikke	Lite strøm på batteriet	Lad opp batteriet
	Termisk sikring har utløst	Tilbakestill sikringen
	Batterikontakten eller ledninger er løse	Kontroller at batterikontaktene er godt plugget inn i hverandre. Hvis ledningene er løse rundt motoren, kontakt forhandleren din.
	Batteriet er dødt	Skift ut batteriet. Kontakt forhandleren din.
	Det elektriske systemet er skadet	Kontakt forhandleren din.
	Motoren er skadet	Kontakt forhandleren din.
Kjøretøyet går ikke særlig lenge	Batteriet er underladet	Kontroller at batterikontaktene er godt plugget inn i hverandre når du lader.
	Batteriet er gammelt	Skift ut batteriet. Kontakt forhandleren din.
Kjøretøyet går tregt	Lite strøm på batteriet	Lad opp batteriet. Kontakt forhandleren din.
	Batteriet er gammelt	Skift ut batteriet. Kontakt forhandleren din.
	Kjøretøyet er overlastet	Reduser vekten på kjøretøyet.
	Kjøretøyet brukes under tøffe forhold	Unngå å bruke kjøretøyet under tøffe forhold.
Kjøretøyet trenger en dytt for å kjøre fremover	Dårlig kontakt mellom ledninger eller kontakter	Kontroller at batterikontaktene er godt plugget inn i hverandre. Hvis ledningene er løse rundt motoren, kontakt forhandleren din.
	"Dødt punkt" på motoren	Et dødpunkt betyr at det ikke leveres strøm til terminalen og tilkobling og at kjøretøyet trenger reparasjon. Kontakt forhandleren din.

<b>Problem</b>	<b>Mulig Årsak</b>	<b>Løsning</b>
Vanskelig å skifte fra forover til revers eller omvendt	Forsøk på å skifte gir mens kjøretøyet er i bevegelse	Stopp kjøretøyet helt før du girer. giring.
Høye slিপelyder eller klіkkelyder kommer fra motor eller girkasse	Motorgirene er skadet	Kontakt din distributør
Batteriet vil ikke lade seg opp	Batterikontakten eller adapterkontakten er løs	Kontroller at batterikontaktene er godt plugget inn i hverandre
	Laderen er ikke koblet til	Kontroller at batteriladeren er koblet til et fungerende vegguttak
	Laderen fungerer ikke	Kontakt din distributør
Laderen føles varm når den lades	Dette er normalt og ikke grunn til bekymring	-

**STELL OG VEDLIKEHOLD**

- Det er foreldrenes ansvar å inspisere leketøyets hoveddeler før bruk. Leken må regelmessig kontrolleres for potensielle farer, for eksempel skader på batteri, lader, kabler eller ledninger og støpsel, og for å sikre at alle skruer er forsvarlig festet. Hvis det oppstår skader, må ikke leken brukes før skaden er reparert på riktig måte.
- Kontroller at plastdelene på kjøretøyet ikke har sprekker eller er ødelagte.
- Bruk av og til en lett olje til å smøre bevegelige deler, for eksempel hjul.
- Oppbevar kjøretøyet innendørs eller dekk det til med en presenning for å beskytte det mot vått vær.
- Hold kjøretøyet borte fra varmekilder, for eksempel ovner og varmeovner. Plastdeler kan smelte.
- Lad opp batteriet etter hver bruk. Batteriet må kun håndteres av en voksen person. Lad opp batteriet minst én gang i måneden når kjøretøyet ikke brukes.
- Ikke vask kjøretøyet med en slange. Ikke vask kjøretøyet med såpe og vann. Ikke kjør bilen i regnvær eller snøvær. Vann vil skade motoren, det elektriske systemet og batteriet.
- Rengjør kjøretøyet med en myk, tørr klut. Bruk møbelpolish uten voks for å gjenopprette glansen på plastdeler. Ikke bruk bilvoks. Ikke bruk slipende rengjøringsmidler.
- Ikke kjør bilen i løs jord, sand eller fin grus som kan skade de bevegelige delene, motorene eller det elektriske systemet.
- Når apparatet ikke er i bruk, skal alle elektriske kilder slås av. Slå av strømbryteren og koble fra batteritilkoblingen.

# ADVARSLER

## VIGTIGT! LÆS OMHYGGELIGT OG GEM TIL SENERE BRUG.

**ADVARSEL** Egnet til børn fra 18 måneder.

**ADVARSEL** Voksenopsyn påkrævet.

**ADVARSEL** Lad aldrig barnet være uden opsyn.

**ADVARSEL** Må ikke bruges på offentlige veje, gader, trafikområder eller i nærheden af motorkøretøjer.

**ADVARSEL** Må ikke bruges på skråninger, trapper, bakker eller ujævne overflader.

**ADVARSEL** Må ikke bruges i nærheden af swimmingpools, damme, trapper eller andre vandområder.

**ADVARSEL** Må kun bruges på flade, tørre og jævne overflader.

**ADVARSEL** Der må kun være ét barn i bilen ad gangen.

**ADVARSEL** Overskrid ikke den maksimale vægtgrænse. Overbelastning kan medføre tab af kontrol, skader eller personskade.

**ADVARSEL** Brug ikke produktet, hvis det er beskadiget eller ikke fungerer korrekt.

**ADVARSEL** Hold børn væk under monteringen.

**ADVARSEL** Dette produkt er kun beregnet til husholdningsbrug.

**ADVARSEL** Der må ikke foretages ændringer på køretøjet.

**ADVARSEL** Barnet skal have sko på under brug.

**ADVARSEL** Løstsiddende tøj, tørklæder eller snørebånd kan udgøre en fare.

- Dette er et elektrisk drevet ride-on-legetøj.
- Skal samles af en voksen.
- Beskyttelsesudstyr som hjelm, knæbeskyttere og albuebeskyttere skal bæres under brug.
- Sørg for, at alle skruer, fastgørelseselementer og beskyttelsesdele er monteret korrekt og strammet godt til før hver brug.
- Undgå regn, fugt og ekstreme temperaturer.
- Brug ikke legetøjet udendørs i regnvejr eller under våde forhold.
- Dette produkt skal opbevares indendørs, når det ikke er i brug.
- Maksimal brugervægt: 20 kg.
- Brug IKKE produktet, hvis nogen del er ødelagt, beskadiget eller mangler. Kontakt Jollyroom AB for forespørgsler om reservedele og instruktioner, hvis det er nødvendigt. Udskift IKKE dele med andet end det, der er anbefalet af producenten.



## ADVARSLER OM BATTERIER

**ADVARSEL** Opbevar batteriet utilgængeligt for børn.

**ADVARSEL** Opladning må kun udføres af en voksen.

**ADVARSEL** Brug kun den oplader, der følger med dette produkt.

**ADVARSEL** Brug ikke køretøjet, mens det oplades.

**ADVARSEL** Batteriet må ikke kortsluttes, åbnes, knuses eller udsættes for varme eller ild.

**ADVARSEL** Hvis batteriet viser tegn på beskadigelse eller lækage, skal du straks holde op med at bruge produktet.

- Oplad batteriet helt før første brug.
- Batteriet må ikke skilles ad.
- Udsæt ikke batteriet for kraftig varme eller direkte sollys i længere tid.
- Opbevar ikke batteriet i nærheden af ild, varmeapparater eller andre varmekilder.
- Hvis batteriet lækker og kommer i kontakt med hud eller øjne, skal du straks skylle med rigeligt vand og søge læge.
- Batterier, der er utætte, opsvulmede eller beskadigede, må ikke bruges.
- Batteriet skal tages ud, før produktet kasseres.
- Stik ikke metalgenstande ind i batteriet, og punkter det ikke.
- Oplad ikke batteriet i længere tid end nødvendigt.
- Oplad ikke legetøjet, hvis batteriet eller opladeren er beskadiget.
- Brug ikke opladeren udendørs i regnvejr eller under våde forhold.
- Bland ikke gamle og nye batterier.
- Bland ikke genopladelige og ikke-genopladelige batterier.
- Bland ikke forskellige typer batterier.
- Brug kun den oplader, der følger med eller anbefales af producenten.
- Kun autoriserede serviceleverandører må udskifte batteriet. Brug af den forkerte type kan forårsage en eksplosion.
- Brugte batterier skal tages ud af legetøjet og bortskaffes i overensstemmelse med de lokale regler.

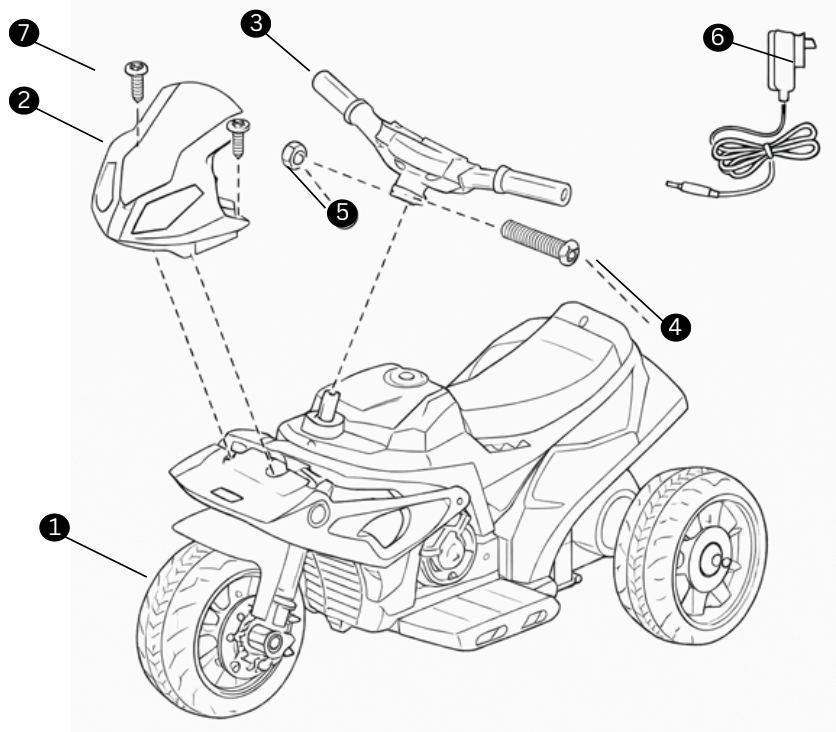


**SPECIFIKATIONER**

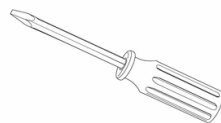
Alder	18-36 måneder
Maksimal vægt	20 kg
Størrelse	66 x 37 x 44 cm
Motor	1*6V25W
Oplader	Indgang: AC 220V/110V Udgang: 6V/500mA
Batteri	6V4.5 AH/12V3.5 AH
Opladningstid	8-12 timer
Hastighed	3 km/h
Omgivelsestemperatur ved drift	0-40°C

## DELLISTE

**Bemærk!** Nogle af de viste dele er monteret på begge sider af køretøjet.



- |                          |                  |
|--------------------------|------------------|
| 1. Karosseri x1          | 5. Ø5-møtrik x1  |
| 2. Ansigtsbeskyttelse x1 | 6. Oplader x1    |
| 3. Håndtag x1            | 7. Ø12 skruer x2 |
| 4. M5x35 maskinskrue     |                  |



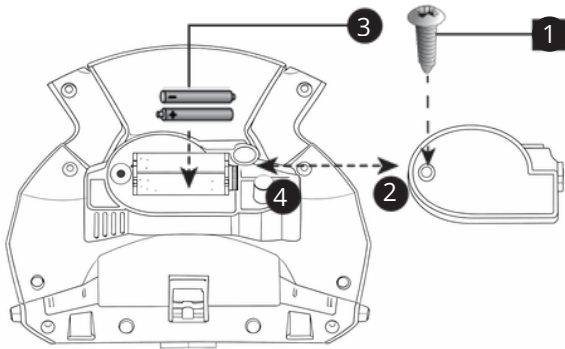
Skruetrækker (medfølger ikke)

## SAMLING

### 1. Installer batterier til lydfunktionen

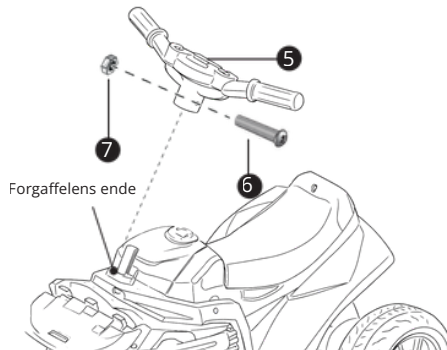
Hvis du bruger dit køretøj med lydfunktion, skal du følge trin 1-4 for at tilføje batterierne (medfølger ikke).

1. Fjern skruen på batteridækslet på ansigtsskærmen med en lille skruetrækker.
2. Fjern batteridækslet fra toppen af batterirummet.
3. Indsæt to AAA-batterier i deres korrekte polaritet.
4. Sæt batteridækslet på plads over batterirummet, og sæt det fast med den skruer, du fjernede i første trin.



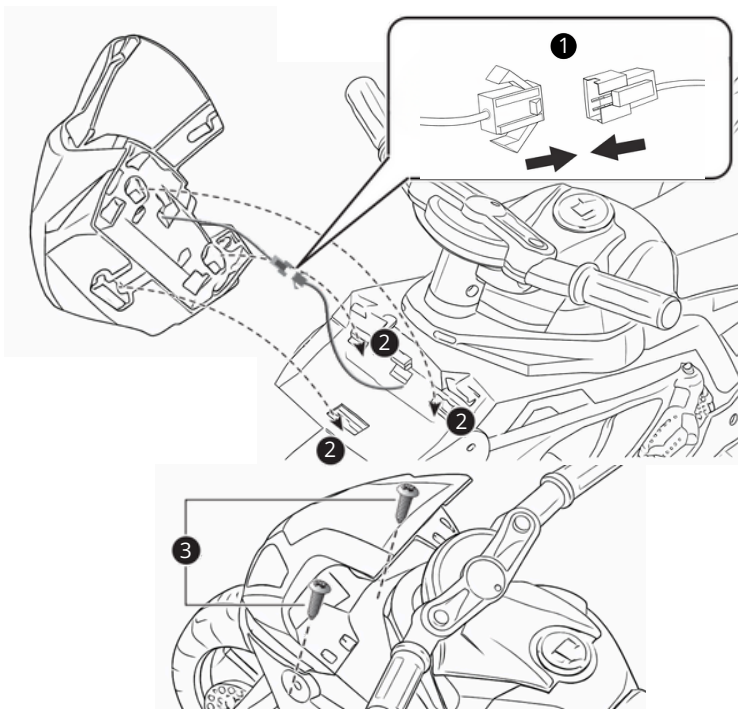
### 2. Montering af håndtag

5. Fjern M5x35-maskinskrue og Ø5-møtrikken fra enden af gafflen.
6. Placer håndtaget over enden af gafflen.
7. Ret hullerne på hver side af styret ind efter hullerne for enden af gafflen. Sæt en møtrik på den modsatte ende af skruen for at fastgøre styret.



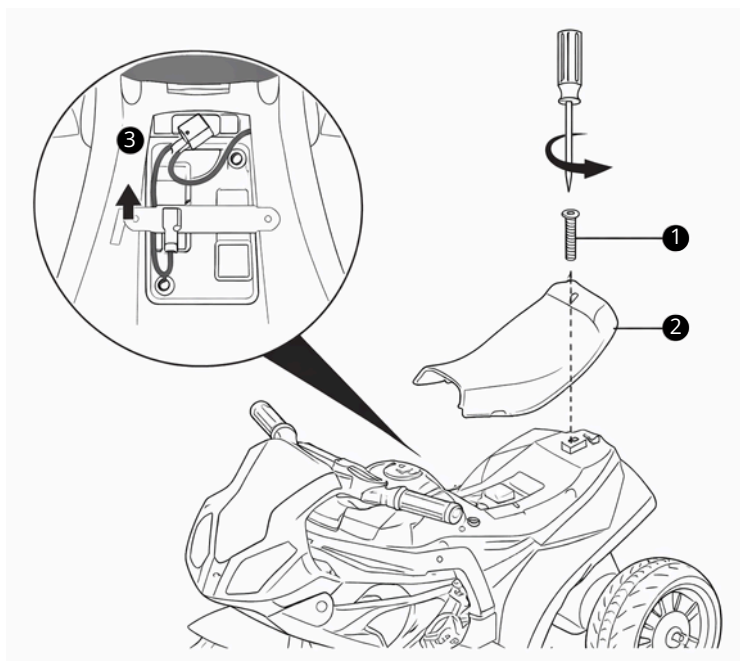
### 3. Montering af lampe og ansigtsbeskyttelse

1. Forbind lyskablets stik på faceguarden med det tilsvarende stik på køretøjet. Sæt stikkene ind i hullet i faceguarden.
2. Sæt de tre tapper på ansigtsbeskytteren ind i de tilsvarende huller i køretøjets karosseri. Tryk ansigtsskærmen ned, indtil der høres et klik, og den låses på plads.
3. Monter og spænd en Ø4×12-skrue på hver side af ansigtsskærmen med en skruetrækker.



#### 4. Tilslutning af batteri

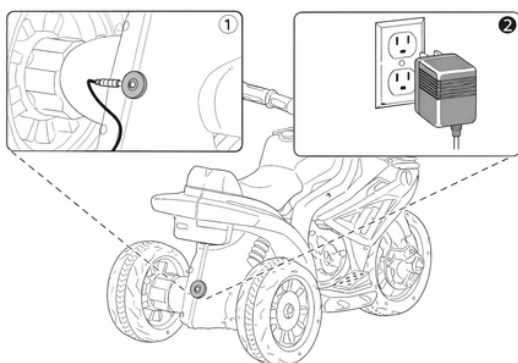
1. Brug en skruetrækker til at løsne skruen, der holder sædet fast. Løft sædet opad for at åbne det og få adgang til batterirummet.
2. Sæt batteristikket i det tilsvarende stik inde i batterirummet. Sørg for, at stikket er sat helt i og sidder godt fast.
3. Sænk sædet tilbage på plads. Juster det korrekt, og stram derefter skruen med en skruetrækker, indtil sædet sidder godt fast.



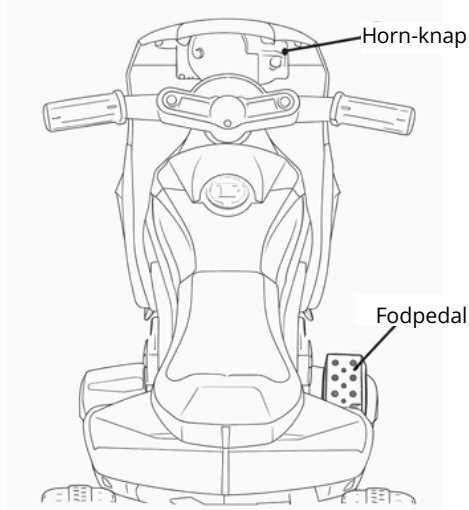
## BATTERI OG OPLADNING

1. Opladningsstikket er placeret på bagsiden.
2. Batteriet skal være fuldt opladet før første brug. Batteriets opladningstid er 4-6 timer og må ikke overstige 10 timer.
3. Det er normalt, at opladeren og batteriet bliver varm under opladningen.

**OBS!** Opladeren er ikke et stykke legetøj. Brug kun den oplader, der følger med dette produkt.



## FUNKTIONER OG BETJENING



### 1. Lydknapper (hvis udstyret):

Tryk for at afspille lyde.

2. **Fodpedal:** Tilfører strøm (hastighed) til køretøjet.

## GUIDE TIL FEJLFINDING

Problem	Mulig Årsag	Løsning
Køretøjet kører ikke	Lavt batteriniveau på strøm	Genoplad batteriet
	Termisk sikring er udløst	Nulstil sikring
	Batteristik eller ledninger er løse	Kontroller, at batteristikkene er sidder godt fast i hinanden. Hvis ledningerne er løse omkring motoren, skal du kontakte din forhandler.
	Batteriet er dødt	Udskift batteriet. Kontakt din forhandler.
	Det elektriske system er beskadiget	Kontakt din forhandler.
	Motoren er beskadiget	Kontakt din forhandler.
Køretøjet kører ikke særlig længe	Batteriet er underopladet	Kontroller, at batteristikkene er sidder godt fast i hinanden når du genoplader.
	Batteriet er gammelt	Udskift batteriet. Kontakt din forhandler.
Køretøjet kører trægt	Lavt batteriniveau på strøm	Genoplad batteriet. Kontakt din forhandler.
	Batteriet er gammelt	Udskift batteriet. Kontakt din forhandler.
	Køretøjet er overbelastet	Reducer vægten på køretøjet.
	Køretøjet bliver brugt under barske forhold	Undgå at bruge køretøjet under barske forhold.
Køretøjet har brug for et skub for at køre fremad	Dårlig kontakt mellem ledninger eller stik	Kontroller, at batteristikkene er sidder godt fast i hinanden. Hvis ledningerne er løse omkring motoren, skal du kontakte din forhandler.
	"Dødt punkt" på motoren	Et dødt punkt betyder, at der ikke bliver leveret til terminalen forbindelse, og at køretøjet skal repareres. Kontakt din forhandler.

<b>Problem</b>	<b>Mulig Årsag</b>	<b>Løsning</b>
Vanskeligt at skifte fra frem til bakgear eller omvendt	Forsøg på at skifte gear, mens Køretøjet er i bevægelse	Stop køretøjet helt, før du skifter gear.
Høje slibe- eller kliklyde der kommer fra motor eller gearkasse	Motorens gear er beskadiget	Kontakt din distributør
Batteriet vil ikke genoplade	Batteristikket eller adapterstikket er løst	Kontroller, at batteristikkene er sat godt fast i hinanden
	Opladeren er ikke tilsluttet	Kontroller, at batteriopladeren er tilsluttet en fungerende stikkontakt
	Opladeren virker ikke	Kontakt din distributør
Opladeren føles varm, når den oplades	Det er normalt og ikke grund til bekymring.	-

## PLEJE OG VEDLIGEHOLDELSE

- Det er forældrenes ansvar at inspicere legetøjets hoveddele før brug. Legetøjet skal regelmæssigt kontrolleres for potentielle farer, f.eks. skader på batteri, oplader, kabler eller ledninger og stik, og for at sikre, at alle skruer er forsvarligt fastgjort. I tilfælde af skader må legetøjet ikke bruges, før skaden er blevet ordentligt repareret.
- Sørg for, at bilens plastdele ikke er revnet eller ødelagt.
- Brug af og til en letvægtsolie til at smøre bevægelige dele som f.eks. hjul.
- Opbevar køretøjet indendørs, eller dæk det til med en presenning for at beskytte det mod vådt vejr.
- Hold køretøjet væk fra varmekilder som f.eks. komfurer og varmeapparater. Plastdele kan smelte.
- Genoplad batteriet efter hver brug. Kun en voksen må håndtere batteriet. Genoplad batteriet mindst en gang om måneden, når køretøjet ikke bruges.
- Vask ikke køretøjet med en vandslange. Vask ikke køretøjet med vand og sæbe. Kør ikke i regn- eller snevejr. Vand vil beskadige motoren, det elektriske system og batteriet.
- Rengør køretøjet med en blød, tør klud. Brug møbelpolish uden voks for at genskabe glansen på plastdele. Brug ikke bilvoks. Brug ikke slibende rengøringsmidler.
- Kør ikke i løst snavs, sand eller fint grus, som kan beskadige de bevægelige dele, motorer eller det elektriske system.
- Når den ikke er i brug, skal alle elektriske kilder slukkes. Sluk for kontakten, og afbryd batteriforbindelsen.

# VAROITUKSET

## TÄRKEÄÄ! LUE HUOLELLISESTI JA SÄILYTÄ MYÖHEMPÄÄ KÄYTTÖÄ VARTEN.

**VAROITUS** Sopii lapsille 18 kuukaudesta alkaen.

**VAROITUS** Aikuisen valvonta vaaditaan tuotetta käytettäessä.

**VAROITUS** Älä koskaan jätä lasta ilman valvontaa.

**VAROITUS** Älä käytä yleisillä teillä, kaduilla, liikennealueilla tai moottoriajoneuvojen läheisyydessä.

**VAROITUS** Älä käytä rinteessä, portaissa, kukkuloilla tai epätasaisilla pinnoilla.

**VAROITUS** Älä käytä uima-altaiden, lampien, laiturien tai muiden vesistöjen lähellä.

**VAROITUS** Käytettäväksi vain tasaisilla, kuivilla ja tasaisilla pinnoilla.

**VAROITUS** Vain yksi lapsi voi käyttää ajoneuvoa kerrallaan.

**VAROITUS** Älä ylitä enimmäispainorajaa. Ylikuormitus voi aiheuttaa hallinnan menetyksen, vaurioita tai loukkaantumisen.

**VAROITUS** Älä käytä tuotetta, jos se on vaurioitunut tai ei toimi oikein.

**VAROITUS** Pidä lapset poissa tuotteen kokoamisen aikana.

**VAROITUS** Tämä tuote on tarkoitettu vain kotikäyttöön.

**VAROITUS** Älä muokkaa ajoneuvoa.

**VAROITUS** Lapsen on käytettävä kenkiä käytön aikana.

**VAROITUS** Löysät vaatteet, huivit tai kengännauhat voivat aiheuttaa vaaran.

- Tämä on sähkökäyttöinen ajolelu.
- Aikuisen kokoonpano vaaditaan.
- Käytön aikana on käytettävä suojarusteita, kuten kypärää, polvi- ja kyynärsuojia.
- Varmista, että kaikki ruuvit, kiinnikkeet ja suojaosat on asennettu oikein ja kiristetty tukevasti ennen jokaista käyttökertaa.
- Säilytetään sateelta, kosteudelta ja äärimmäisiltä lämpötiloilta suojassa.
- Älä käytä lelua ulkona sateessa tai märissä olosuhteissa.
- Tämä tuote on säilytettävä sisätiloissa, kun sitä ei käytetä.
- Käyttäjän enimmäispaino: 20 kg.
- ÄLÄ käytä tuotetta, jos jokin osa on rikki, vaurioitunut tai puuttuu. Ota tarvittaessa yhteyttä Jollyroom AB:hen varaosia ja ohjeita koskevista tiedusteluista. ÄLÄ korvaa osia muilla kuin valmistajan suosittelemilla osilla.



# AKKUVAROITUKSET

**VAROITUS** Pidä akku poissa lapsen ulottuvilta.

**VAROITUS** Latauksen saa suorittaa vain aikuinen.

**VAROITUS** Käytä vain tämän tuotteen mukana toimitettua laturia.

**VAROITUS** Älä käytä ajoneuvoa latauksen aikana.

**VAROITUS** Älä oikosulje, avaa, murskaa tai altista akkua kuumuudelle tai tulelle.

**VAROITUS** Jos akussa on merkkejä vaurioista tai vuodosta, lopeta tuotteen käyttö välittömästi.

- Lataa akku täyteen ennen ensimmäistä käyttöä.
- Älä pura akkua.
- Älä altista akkua liialliselle kuumuudelle tai suoralle auringonvalolle pitkäksi aikaa.
- Älä säilytä akkua tulen, lämmittimien tai muiden lämmönlähteiden lähellä.
- Jos akku vuotaa ja nestettä joutuu iholle tai silmiin, huuhtelee välittömästi runsaalla vedellä ja ota yhteys lääkäriin.
- Vuotavia, turvonneita tai vaurioituneita paristoja ei saa käyttää.
- Paristo on poistettava ennen tuotteen hävittämistä.
- Älä työnnä metalliesineitä akun sisään tai puhkaise sitä.
- Älä lataa akkua pidempään kuin on tarpeen.
- Älä lataa lelua, jos akku tai laturi on vaurioitunut.
- Älä käytä laturia ulkona sateessa tai märissä olosuhteissa.
- Älä sekoita vanhoja ja uusia paristoja.
- Älä sekoita ladattavia ja ei-ladattavia paristoja.
- Älä sekoita erityyppisiä paristoja.
- Käytä vain valmistajan mukana toimitettua tai valmistajan suosittelemaa laturia.
- Akun saa vaihtaa vain valtuutettu huoltoliike. Väärän tyyppisen akun käyttö voi aiheuttaa räjähdyksen.
- Käytetyt paristot on poistettava lelusta ja hävitettävä paikallisten määräysten mukaisesti.

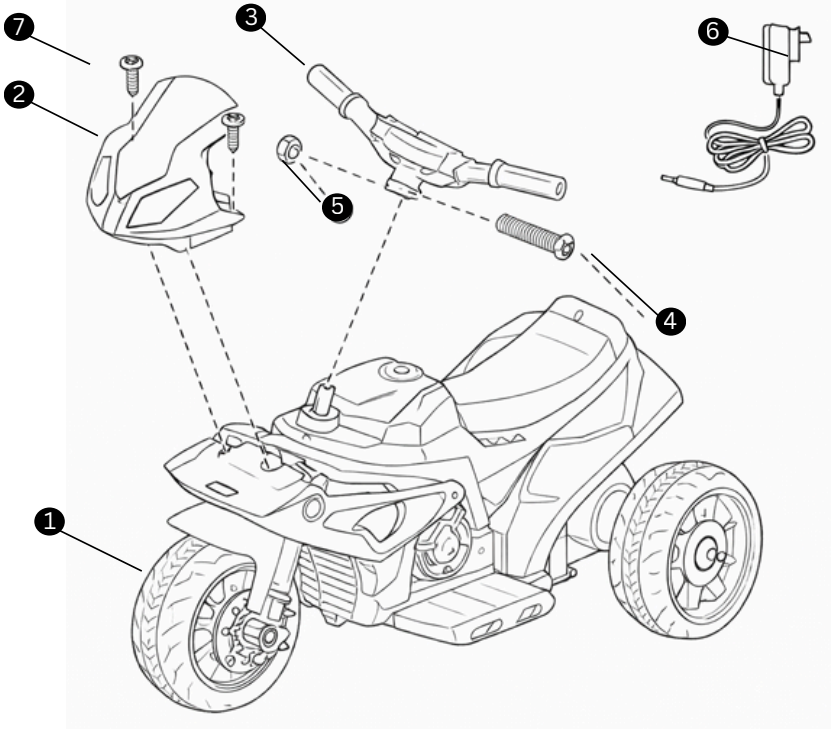


**TEKNISET TIEDO**

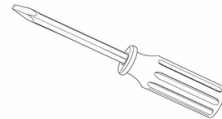
Ikä	18-36 kuukaudet
Enimmäispaino	20 kg
Mitat	66 x 37 x 44 cm
Moottori	1*6V25W
Laturi	Tulo: AC 220V/110V Lähtö: 6V/500mA
Akku	6V4AH
Latausaika	8-12 tuntia
Nopeus	3 km/h
Käyttöympäristön lämpötila	0-40°C

## OSALUETTELO

**Huom!** Osa kuvissa esitetyistä osista on asennettu ajoneuvon molemmille puolille.



- |                       |                  |
|-----------------------|------------------|
| 1. Ajoneuvon runko x1 | 5. Ø5 Mutteri x1 |
| 2. Kasvosuoja x1      | 6. Laturi x1     |
| 3. Ohjaustanko x1     | 7. Ø12 ruuvit x2 |
| 4. M5x35 Koneruuvi    |                  |



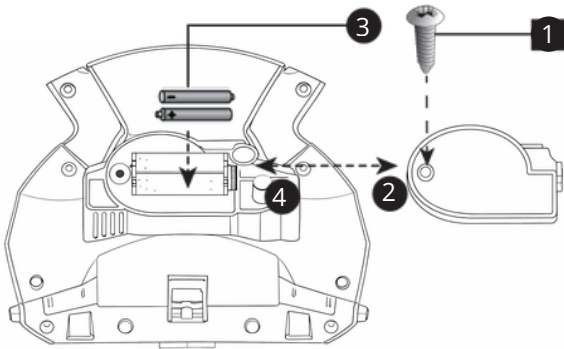
Ruuvimeisseli (ei sisälly pakkaukseen)

## ASENNUS

### 1. Asenna paristot äänitoimintoa varten

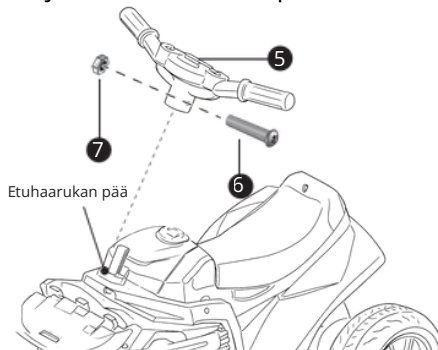
Jos käytät ajoneuvoa äänitoiminnon kanssa, noudata vaiheita 1–4 paristojen asentamiseksi (paristot eivät sisälly toimitukseen).

1. Irrota pienellä ruuvimeisselillä ruuvi kasvosuojassa olevan paristokotelon kannesta.
2. Irrota paristokotelon kansi paristolokeron päältä.
3. Aseta kaksi AAA-paristoa oikean napaisuuden mukaisesti.
4. Aseta paristokotelon kansi takaisin paikalleen ja kiinnitä se vaiheessa 1 irrottamalla ruuvilla.



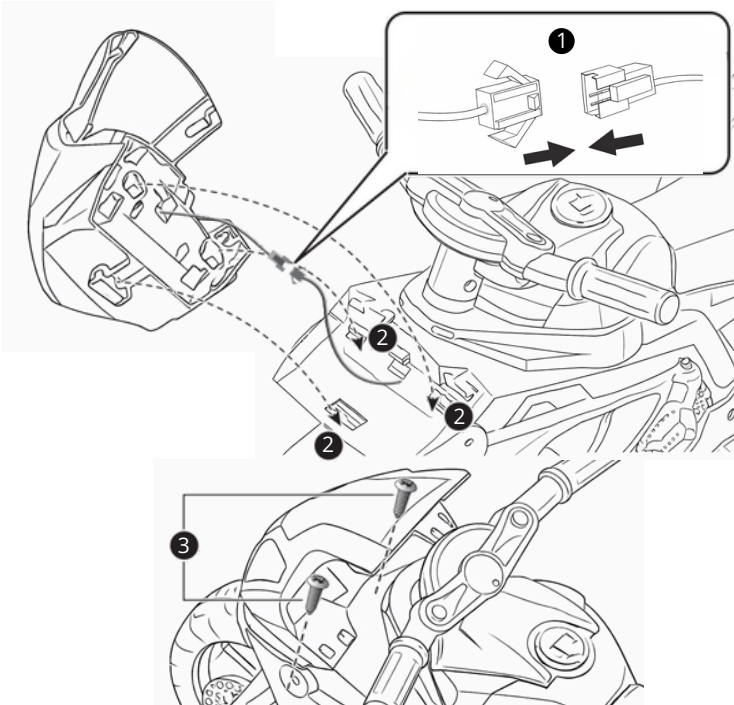
### 2. Kahvan asennus

5. Poista haarukan päästä M5 × 35 koneruuvi ja Ø5 mutteri.
6. Aseta ohjaustanko haarukan päähän.
7. Kohdista ohjaustangon kummallakin puolella olevat reiät haarukan päässä oleviin reikiin. Kiinnitä mutteri ruuvin vastakkaiseen päähän ja kiristä, jotta ohjaustanko lukittuu paikalleen.



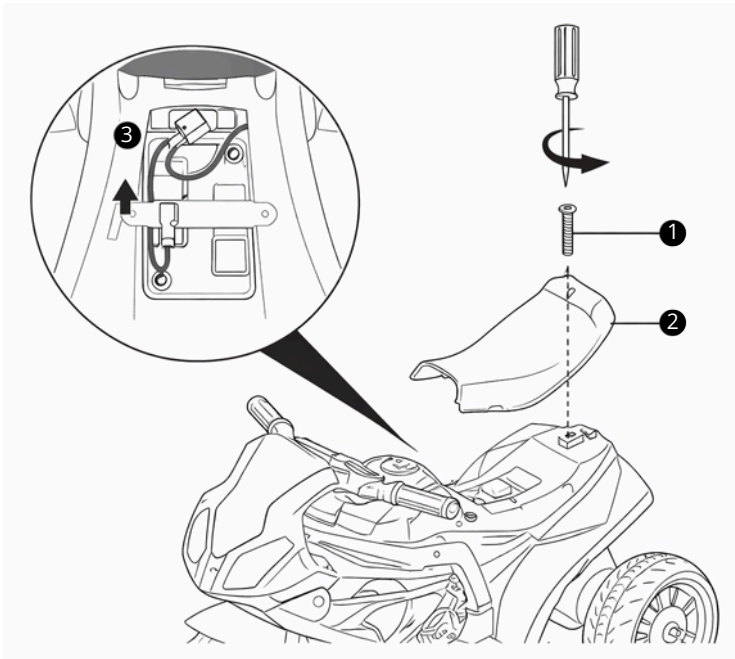
### 3. Lampun ja kasvosuojan asennus

1. Liitä kasvosuojassa oleva valon johdin ajoneuvossa olevaan vastaavaan liittimeen. Työnnä liittimet kasvosuojassa olevaan reikään.
2. Työnnä kasvosuojan kolme kiinnityskielekettä ajoneuvon rungossa oleviin vastaaviin aukkoihin. Paina kasvosuojaa alaspäin, kunnes kuulet naksahduksen ja se lukittuu paikalleen.
3. Kiinnitä ja kiristä yksi  $\varnothing 4 \times 12$ -ruuvi kasvosuojan molemmille puolille ruuvimeisselillä.



#### 4. Akun kytkentä

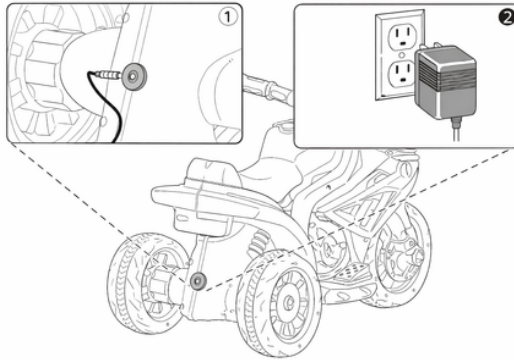
1. Löysää istuimen kiinnitysruuvi ruuvimeisselillä. Nosta istuinta ylöspäin avataksesi sen ja päästäksesi käsiksi akkutilaan.
2. Liitä akun pistoke akkutilassa olevaan vastaavaan liittimeen.  
Varmista, että liitin on kokonaan paikallaan ja kunnolla kiinnitetty.
3. Laske istuin takaisin paikalleen ja kohdista se oikein. Kiristä ruuvi ruuvimeisselillä, kunnes istuin on tukevasti kiinni.



## AKKU JA LATAUS

- 1.1. Latauspiste sijaitsee ajoneuvon takaosassa.
2. Akku on ladattava täyteen ennen ensimmäistä käyttökertaa.  
Latausaika on 4–6 tuntia, eikä lataus saa ylittää 10 tuntia.
3. On normaalia, että laturi ja akku lämpenevät latauksen aikana.

**HUOMIO!** Laturi ei ole lelu. Käytä vain tämän tuotteen mukana toimitettua laturia.



## TOIMINNOT JA KÄYTTÖ



1. **Äänipainikkeet (jos varustettu):** Paina käynnistääksesi äänet.
2. **Jalkapoljin:** Käynnistää ajoneuvon ja säätää sen nopeutta.

## VIANMÄÄRITYSOPAS

Ongelma	Mahdollinen Syy	Ratkaisu
Ajoneuvo ei kulje	Akun virta vähissä	Lataa akku
	Lämpösulake on lauennut	Nollaa sulake
	Akun liitin tai johdot ovat löysällä	Tarkista, että akun liittimet ovat tiukasti kiinni toisissaan. Jos johdot ovat löysällä moottorin ympärillä, ota yhteys jakelijaan.
	Akku on tyhjä	Vaihda/lataa akku. Ota yhteys jälleenmyyjään.
	Sähköjärjestelmä on vaurioitunut	Ota yhteys jälleenmyyjään.
	Moottori on vaurioitunut	Ota yhteys jälleenmyyjään.
Ajoneuvo ei kulje kovin pitkään	Akku on liian vähän ladattu	Tarkista, että akun liittimet ovat tiukasti kiinni toisissaan ladattaessa.
	Akku on vanha	Vaihda akku. Ota yhteys jälleenmyyjään.
Ajoneuvo kulkee hitaasti	Akun virta vähissä	Lataa akku. Ota yhteys jälleenmyyjään.
	Akku on vanha	Vaihda akku. Ota yhteys jälleenmyyjään.
	Ajoneuvo on ylikuormitettu	Vähennä ajoneuvon painoa.
	Ajoneuvoa käytetään vaikeissa olosuhteissa	Vältä ajoneuvon käyttöä ankarissa olosuhteissa.
Ajoneuvo tarvitsee työntöä mennä eteenpäin	Johtojen huono kosketus tai liittimet	Tarkista, että akun liittimet ovat tiukasti kiinni toisissaan. Jos johdot ovat löysällä moottorin ympärillä, ota yhteys jakelijaan.
	"Kuollut piste" moottorissa	Kuollut piste tarkoittaa, että sähkövirtaa ei kulkeudu päätelaitteeseen ja liitäntä ja ajoneuvo on korjattava. Ota yhteys jälleenmyyjään.

Ongelma	Mahdollinen Syy	Ratkaisu
Vaikea siirtyminen eteenpäin taaksepäin tai päinvastoin	Yritetään vaihtaa samalla kun ajoneuvo on liikkeessä	Pysäytä ajoneuvo kokonaan ennen vaihda vaihteita.
Kovääniset hionta- tai naksutusäänet moottorista tai vaihteistosta tulevat	Moottorin hammaspyörät ovat vaurioituneet	Ota yhteyttä jakelijaan
Akku ei lataudu	Akun liitin tai sovittimen liitin on löysällä	Tarkista akun liittimet ovat tiukasti kiinni toisissaan
	Laturia ei ole kytketty	Tarkista, että akkulaturi on kytketty toimivaan pistorasiaan
	Laturi ei toimi	Ota yhteyttä jakelijaan
Laturi tuntuu lämpimältä ladattaessa	Tämä on normaalia eikä syytä huoleen	-

## HOITO JA HUOLTO

- Vanhemman vastuulla on tarkastaa lelun tärkeimmät osat ennen käyttöä. Lelu on tarkistettava säännöllisesti mahdollisten vaarojen, kuten akun, laturin, kaapeleiden tai johtojen ja pistokkeen vaurioiden varalta ja sen varmistamiseksi, että kaikki ruuvit on kiinnitetty tukevasti. Jos lelu on vaurioitunut, sitä ei saa käyttää ennen kuin vaurio on korjattu asianmukaisesti.
- Varmista, että ajoneuvon muoviosat eivät ole halkeilleet tai rikkoutuneet.
- Käytä toisinaan kevyttä öljyä liikkuvien osien, kuten pyörien, voiteluun.
- Säilytä ajoneuvo sisätiloissa tai peitä se pressulla suojaamaan sitä märältä säältä.
- Pidä ajoneuvo kaukana lämmönlähteistä, kuten uuneista ja lämmittimistä. Muoviosat voivat sulaa.
- Lataa akku jokaisen käytön jälkeen. Vain aikuinen voi käsitellä akkua. Lataa akku vähintään kerran kuukaudessa, kun ajoneuvoa ei käytetä.
- Älä pese ajoneuvoa letkulla. Älä pese ajoneuvoa saippualla ja vedellä. Älä aja ajoneuvoa sateisella tai lumisella säällä. Vesi vahingoittaa moottoria, sähköjärjestelmää ja akkua.
- Puhdista ajoneuvo pehmeällä, kuivalla liinalla. Käytä muoviosien kiillon palauttamiseksi vahatonta huonekalukiillotusaineita. Älä käytä autovahaa. Älä käytä hankaavia puhdistusaineita.
- Älä aja ajoneuvolla irtonaisessa liassa, hiekassa tai hienossa sorassa, joka voi vahingoittaa liikkuvia osia, moottoreita tai sähköjärjestelmää.
- Kun laitetta ei käytetä, kaikki sähkölähteet on kytkettävä pois päältä. Kytke virtakytkin pois päältä ja irrota akkuliitانتä.

<b>Produced by: Jollyroom AB</b>
Sörredsvägen 111, SE-418 78 Göteborg, Sweden
Contact: +46313100000
<a href="http://www.jollyroom.com/contact">www.jollyroom.com/contact</a>

<b>Producerad av: Jollyroom AB</b>
Sörredsvägen 111, SE-418 78 Göteborg, Sweden
Kontakt: +46313100000
<a href="http://www.jollyroom.com/contact">www.jollyroom.com/contact</a>

<b>Produsert av: Jollyroom AB</b>
Sörredsvägen 111, SE-418 78 Göteborg, Sweden
Kontakt: +4733509350
<a href="http://www.jollyroom.com/contact">www.jollyroom.com/contact</a>

<b>Produceret af: Jollyroom AB</b>
Sörredsvägen 111, SE-418 78 Göteborg, Sweden
Kontakt: 88448888
<a href="http://www.jollyroom.com/contact">www.jollyroom.com/contact</a>

<b>Tuottanut: Jollyroom AB</b>
Sörredsvägen 111, SE-418 78 Göteborg, Sweden
Asiakaspalvelu: 0942415555
<a href="http://www.jollyroom.com/contact">www.jollyroom.com/contact</a>

<b>Produziert von: Jollyroom AB</b>
Sörredsvägen 111, SE-418 78 Göteborg, Sweden
Kundenservice: +4904029997999
<a href="http://www.jollyroom.com/contact">www.jollyroom.com/contact</a>